

En rojo, mapa topográfico de la ruta. En verde la Ruta de Magros propuesta por el Concello de Beariz.

derecha se localizan unas escombreras, en las cuales se puede encontrar wolframita y con paciencia casiterita. Toda esta zona estuvo hace décadas llena de zanjas, bocaminas y escombreras, que actualmente son difíciles de reconocer. En 1970 todas las minas se encontraban ya abandonadas.

ARROYO DE FONTIÑAS (42,448138 -8,240183)

Siguiendo por la pista 400 metros esta cruza sobre el arroyo de Fontiñas.

A mediados del siglo XX en este arroyo se bateaba en busca de estaño y wolframio. Aguas arriba el arroyo corta varios diques mineralizados, que van siendo erosionados lentamente por el agua. El estaño y el wolframio de los diques erosionados se acumulan en los arenales del arroyo. Estas arenas eran las que se bateaban, en

muchos casos por aventureros, que luego vendían el material extraído a las empresas mineras o a hornos de calcinación de la zona.

MOLINOS EN EL RÍO BEARIZ (42,460744 -8,268953)

Ligeramente apartada de esta ruta, y en la carretera de Beariz a Liñares, en el kilómetro 6,5 se inicia una senda muy corta que lleva a varios molinos junto al río Beariz.

En invierno es imposible cruzar el río y se deben observar las edificaciones desde lejos. En épocas de poco caudal, con prudencia, se puede cruzar y llegar hasta las tres edificaciones que utilizaban la fuerza del agua para tres propósitos diferentes. Comenzando aguas arriba encontramos un molino, a continuación un horno que utilizaba el caudal para crear una corriente de aire que avivaba la llama, y aguas abajo una serrería.

Para más información:

<https://patrimonio.camaraminera.org/>

<https://cgeologos.es/>



No acceda a las labores mineras. Especial precaución en el entorno de trincheras, zanjas y pozos.

Respete las propiedades privadas, barreras, vallas y cercados.


Cumpla las indicaciones de seguridad.

Con el apoyo de:



RUTA de las MINAS de estaño y wolframio de BEARIZ (Ourense)

- Enclavada geológicamente en la ZONA CENTRO-IBÉRICA.
- GRANITOS ORIGINADOS hace 450 millones de años.
- PRESENCIA DE ESTAÑO Y WOLFRAMIO, muy escaso en la corteza terrestre.
- EXPLOTACIONES DE WOLFRAMIO, sobre todo durante las guerras del siglo XX

 Longitud
9,5 km.

 Dificultad:
Baja

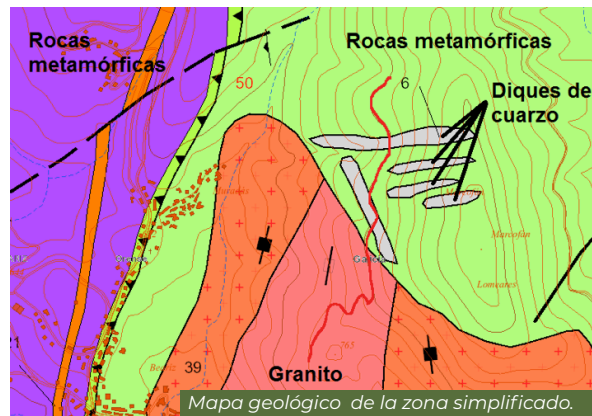
 Altitud
máxima:
790 msnm

 Altitud
mínima:
600 msnm



ICOG. ILUSTRE COLEGIO
OFICIAL DE GEÓLOGOS

INICIO de la ruta



IGLESIA DE SANTA MARÍA DE BEARIZ (42,466361 -8,268572)

La ruta se inicia en la iglesia de Santa María, en Beariz. Desde aquí, se toma un camino hacia el sureste saliendo de la localidad, por una zona con arquitectura tradicional y con hórreos.

MINA CONTIGUA AL DEPÓSITO DE AGUA DE BEARIZ (42,466418 -8,261054)

Unos metros al este del depósito de agua de Beariz se encuentra la boca de una mina, la cual está cerrada y de ella se capta agua para el depósito cercano. Es muy habitual que poblaciones se abastezcan del agua que sale de las minas de galerías. Estas galerías se encuentran bajo el nivel freático por lo cual por sus bocaminas sale el agua que es drenada por las galerías.

A la izquierda de la bocamina, se observa un granito muy alterado químicamente. Está tan alterado que casi se desmenuza con la mano, se denomina "len" granítico. En él podemos observar varios diques de cuarzo blanco (cuarzo lechoso), en los cuales hay manchas de color óxido de hierro (por alteración de los sulfuros de hierro presentes en la mineralización), y ocasionalmente se pueden observar



pequeños cristales negros, alguno de los cuales pueden ser wolframita. Esto nos indica que son diques mineralizados (diques fértiles en argot minero).

SENDERO DE LA MINA BLANCA DE MARCOFÁN (42,477398 -8,258114)

En este punto, a mano derecha sale de la pista un pequeño sendero que se introduce en las escombreras y tajos de la denominada Mina Blanca.

La abundante vegetación no permite ver con claridad las estructuras mineras, aunque se intuyen entre la maleza. Ladera arriba existe un corte en el terreno, donde el paisaje está formado por pequeños montículos, son las escombreras de la mina. En el suelo encontramos abundante cuarzo lechoso, extraído de las minas. Esta fue una de las zonas de mayor actividad minera.

CORTAFUEGOS (42,478677 -8,259474)

Unos 400 metros más adelante un cortafuego cruza la pista. En el cortafuegos se observan en el suelo cantos de cuarzo blanco con mineralización.

La casiterita puede presentarse con diferentes apariencias, generalmente es gris. La wolframita suele ser de un gris mucho más oscuro. Entre la maleza se pueden encontrar más minerales, pero es más difícil y molesto.

A la derecha del cortafuego sale un sendero que se adentra unos metros en la zona de la Mina Blanca. En esta zona caminar fuera de los senderos puede ser peligroso por la presencia de zanjas y pozos mineros.

HORNOS DE MAGROS (42,460372 -8,251772)

Volviendo por el mismo camino, y después de desviarnos por otra pista, la ruta atraviesa la localidad minera de Magros. A unos 200 metros de la salida del pueblo se observa a la derecha las ruinas de unos hornos de fundición de estaño.

En estos hornos se calcinaba la casiterita para reducirla, y así extraer de ella el estaño. Son numerosos los hornos de calcinación que aún quedan en la zona de Beariz. Los hay de gran tamaño, como estos, o más modestos. Algunos de estos hornos pequeños compraban el mineral a aventureros, personas que por su cuenta y riesgo extraían el metal de la zona sin ayuda ni planificación para vendérselo a estos pequeños hornos, que lo calcinaban y se lo vendían a las empresas mineras que trabajaban en la zona.



Canto de cuarzo blanco mineralizado en el cortafuegos de Marcofán.



Vista de las ruinas de los hornos de Magros desde la carretera.

Unos doscientos metros más adelante la carretera pasa sobre un río, en el cual hay una piscina. Aguas arriba del río, y a la derecha de este, hay un promontorio en el cual se encuentran las ruinas del castro de Magro. Este castro era minero, dependía del castro de San Ciprián de Las, situado entre los concellos de Punxín y San Amaro, unos 20 kilómetros al sureste. Se piensa que la explotación de estaño en esta zona en la época prerromana podía tener como objetivo abastecer a los barcos fenicios que llegaban buscando este mineral hasta las costas de Galicia.

MINA DE MAGROS (42,446828 -8,243773)

La zona minera de Magros presenta el mismo problema que la de Marcofán, la maleza no deja observar las estructuras mineras.

En este punto, a la izquierda del camino hay una pequeña bocamina, y a la